

Manual de Instruções

Oster PrimaLatte Touch

em português

Cápsulas Nespresso COM DESCONTO. [VEJA!](#)

[VER PREÇO](#)



Download em

 **umsabor**

Oster®



MODELOS
MODELS

BVSTEM6801

MANUAL DE INSTRUCCIONES

CAFETERA OSTER® PRIMALATTE™ TOUCH

LEA TODAS LAS INSTRUCCIONES ANTES DE USAR ESTE APARATO

INSTRUCTION MANUAL

COFFEMAKER OSTER® PRIMALATTE™ TOUCH

READ ALL INSTRUCTIONS BEFORE USING THIS APPLIANCE

MANUAL DE INSTRUÇÕES

CAFETEIRA OSTER® PRIMALATTE™ TOUCH

LEIA TODAS AS INSTRUÇÕES ANTES DE USAR ESTE APARELHO

INTRODUÇÃO


Bem-vindo e parabéns pela compra do seu nova cafeteira Oster® PrimaLatte 2 Touch. Este aparelho exclusivo foi projetado para ajudá-lo a preparar deliciosos espressos, cappuccinos e lattes de forma rápida, conveniente e automática com o toque de um botão. Nosso objetivo número um é oferecer sempre a melhor xícara de café com sabor, portanto, se você tiver alguma dúvida sobre sua nova máquina de café espresso entre em contato com qualquer um dos centros de serviço autorizados da Oster.

PRECAUÇÕES IMPORTANTES

Ao utilizar um eletrodoméstico é necessário seguir algumas precauções básicas de segurança para evitar o risco de incêndio, descarga elétrica ou lesões, incluindo as que seguem:

1. Leia todas as instruções.
2. Não toque as superfícies quentes. Use as alças ou botões.
3. Para proteger-se contra o risco de uma descarga elétrica, não se deve submergir o fio, o plugue ou o eletrodoméstico na água ou em outros líquidos. Tome cuidado para evitar que água entre em contato com o conector.
4. Este aparelho elétrico não está destinado a ser usado por pessoas (incluindo crianças) cujas capacidades físicas, sensoriais ou mentais estejam reduzidas ou careçam de experiência e conhecimento necessários para utilizá-lo, a menos que uma pessoa responsável por sua segurança tenha supervisionado ou instruído quanto ao uso deste eletrodoméstico. As crianças deverão estar sob supervisão para garantir que não brinquem com o aparelho elétrico. Mantenha o eletrodoméstico e seu fio fora do alcance de crianças.
5. A limpeza e manutenção não devem ser feitas por crianças sem supervisão.
6. Desligue o eletrodoméstico da tomada quando o mesmo ou o relógio em seu visor (se houver) não estiverem sendo usados e antes de limpar. Deixe esfriar antes de colocar ou retirar acessórios.
7. Não utilize nenhum eletrodoméstico com fio ou plugue danificados, caso o eletrodoméstico tenha falhado ou caído no chão ou tenha sido danificado de alguma maneira. Leve o aparelho a um posto de Assistência Técnica Credenciada para seja examinado ou para conserto de problemas mecânicos ou elétricos. Não tente substituir o fio se estiver danificado.
8. O uso de acessórios não recomendados pelo fabricante pode causar incêndios, choques elétricos ou lesões corporais.
9. Não use ao ar livre ou para fins comerciais.
10. Não deixe que o fio do aparelho fique pendurado na borda da mesa ou do balcão ou encoste em superfícies quentes.
11. Não coloque o eletrodoméstico próximo a fogões elétricos ou a gás, nem próximo a um forno quente.
12. Conecte sempre primeiramente o plugue ao aparelho e, em seguida, conecte o fio à tomada da parede (para aparelhos com fios removíveis). Para desconectar, coloque todos os controles na posição de desligado e retire o plugue da tomada.
13. Não utilize este eletrodoméstico para fins que não sejam aqueles para os quais o aparelho tenha sido desenvolvido. O uso indevido poderá causar lesões. Use o aparelho apenas em uma superfície seca, estável e nivelada.
14. **AVERTÊNCIA:** Para evitar o risco de lesões, nunca desencaixe ou retire o porta-filtro durante o preparo. Encaixe sempre o suporte do filtro ao mecanismo de trava. Se isso não for feito, o suporte do filtro poderá desencaixar durante o preparo e poderá causar lesões.
15. Os modelos para uso com cápsulas seladas: Use apenas as cápsulas designadas uso com este aparelho. Se a cápsula não encaixar, não a force para que encaixe no aparelho.

Português-1

- 
16. Modelos com moedores de grãos de café: Certifique-se de que não haja resíduos dentro do recipiente.
 17. A base de aquecimento e o elemento térmico podem permanecer quentes após o ciclo de preparo. Não toque na base de aquecimento ou no elemento térmico logo após que o aparelho terminar o ciclo de preparo. Espere até que o aparelho esfrie bem.
 18. Não coloque o eletrodoméstico dentro de um gabinete de cozinha quando estiver sendo usado.

GUARDE ESTAS INSTRUÇÕES

Este eletrodoméstico foi desenvolvido para o uso doméstico e outros locais similares tais como:

- Cozinhas para funcionários de lojas, escritórios e outros ambientes de trabalho;
- Sítios ou fazendas;
- Hóspedes de hotéis, motéis e outros ambientes similares a uma residência;
- Ambientes como pousadas.

AVISOS SOBRE PRODUTOS

1. Colocar o aparelho sobre uma superfície dura, plana e nivelada para evitar a interrupção de fluxo de ar por baixo da máquina de café expresso.
2. Não operar o aparelho com um tanque de água vazio.
3. Mantenha a área acima do aparelho desobstruída durante o uso, pois o vapor quente irá escapar do aparelho.

CUIDADO: PRESSÃO

1. Coloque o aparelho em uma superfície dura, plana e nivelada para evitar que haja interrupção do fluxo de ar embaixo da cafeteira para espresso/cappuccino.
2. Não use o aparelho se o tanque de água estiver vazio.
3. Mantenha a área em cima do aparelho livre durante o uso, pois o aparelho irá eliminar vapor quente.

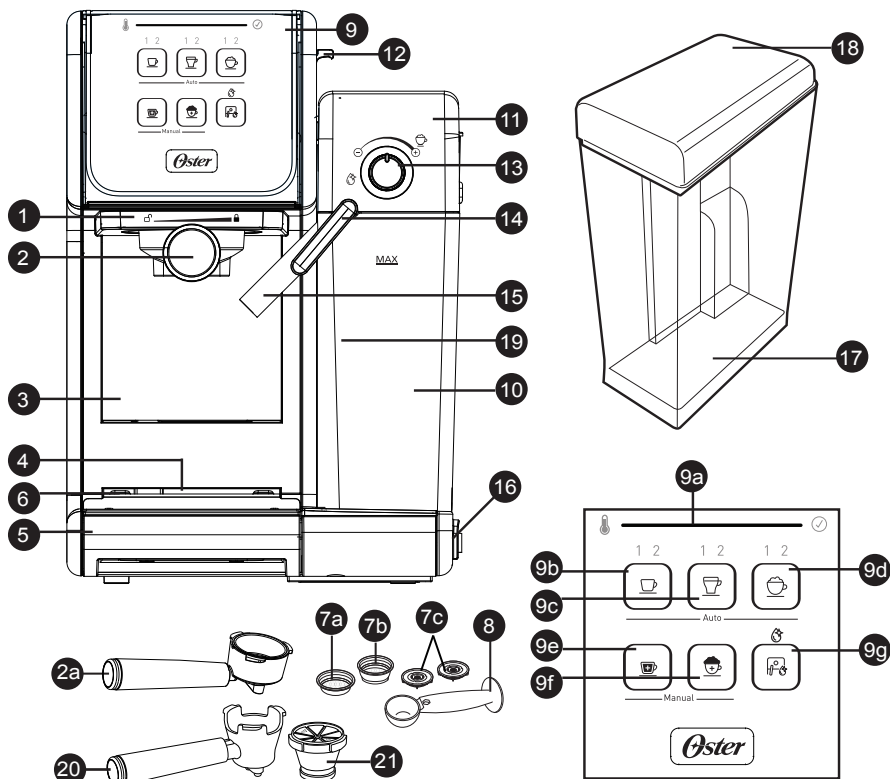
USO CORRETO DO CAFÉ MOÍDO PARA CAFETEIRAS

Não use café moído torrado com açúcar*, nem grãos de café torrados com açúcar, pois estes irão causar obstruções ao filtro e danificarão o eletrodoméstico. Caso seja usado acidentalmente café moído torrado com açúcar, suspenda o uso do aparelho e leve-o ao centro de serviço autorizado mais próximo para que seja efetuada uma manutenção. Recomenda-se eliminar periodicamente os resíduos minerais acumulados no aparelho para manter o bom funcionamento.

Comunique-se com nossos centros de serviço para saber mais deste processo.

(*) Moído com açúcar

CONHECENDO SUA CAFETEIRA



1. Cabeçote de preparo do café
2. Porta-Filtro
 - a. Porta-filtro para café moído e sachês E.S.E. (45mm)
3. Encaixe para ajustar a altura para xícaras pequenas
4. Grade de gotejamento removível
5. Bandeja coletora de gotejamento
6. Pino flutuante da bandeja de gotejamento para prevenir vazamentos
7. Filtros para:
 - a. Espresso curto e sachês E.S.E. (45mm)
 - b. Filtro para espresso duplo
 - c. Tampas inferiores removíveis dos filtros
8. Colher Medidora/Empurrador
9. Painel de Controle
 - a. Barra de Progresso
 - b. Botão para fazer espresso curto (1) ou duplo (2)
 - c. Botão para fazer latte pequeno (1) ou grande (2)
 - d. Botão para fazer cappuccino pequeno (1) ou grande (2)
 - e. Botão para fazer espresso controlando manualmente
 - f. Botão para fazer espuma de leite controlando manualmente
 - g. Botão para limpeza
10. Tanque para o leite transparente e removível
11. Tampa do tanque para o leite
12. Botão para liberar o tanque para o leite
13. Botão de controle da quantidade de leite espumado
14. Alavanca reguladora do tubo de leite espumado
15. Tubo dispensador de leite espumado
16. Botão para ligar/desligar "I/O"
17. Tanque de água removível
18. Tampa do tanque de água
19. Tanque para o leite
20. Porta-filtro para cápsulas da Nespresso*
21. Adaptador para cápsulas Nespresso** Origina*

ATENÇÃO: As agulhas afiadas na tampa superior e na parte inferior do suporte da cápsula usada para perfurar as cápsulas podem causar ferimentos. Mantenha as mãos longe das agulhas afiadas e tenha cuidado ao usar, limpar ou manusear o suporte da cápsula.

*Nespresso® é uma marca registrada da Société des Produits Nestlé S.A. Os produtos que levam esta marca não tem nenhuma relação com a Sunbeam Products, Inc. Nespresso® não endossou este aparelho da marca Oster, ou seus acessórios, para o uso com suas cápsulas de café.

INTRODUÇÃO

A Cafeteira de espresso Oster® PrimaLatte™ Touch foi desenvolvida para preparar deliciosos espressos, cappuccinos e lattes com rapidez, conveniência e automaticamente com apenas o toque de um botão.

ESPRESSO

Espresso é um método de preparar café no qual água quente é forçada com pressão através de pó de café moído bem fino. Popular na Europa, é muito mais saboroso e encorpado que o café coado regular. Como é mais forte, o café espresso é servido em porções de 44 a 60 ml em xícaras pequenas.

CAPPUCCINO

É uma bebida feita com 1/3 de café espresso, 1/3 de leite aquecido no vapor e 1/3 de leite espumado.

LATTE

É uma bebida feita com 1/4 de café espresso e 3/4 de leite aquecido no vapor. Leia cuidadosamente TODAS as instruções, precauções, observações e advertências incluídas neste manual de instruções antes de começar a usar este eletrodoméstico. Quando este aparelho é usado, algumas peças e acessórios esquentam e precisam esfriar. O cuidado e a manutenção adequada garantirão o uso sem problemas e a durabilidade da Cafeteira de espresso Oster® PrimaLatte™ Touch. Guarde e consulte estas instruções quando for limpar ou cuidar do aparelho. Sua Cafeteira de espresso Oster® PrimaLatte™ Touch pode ser usada tanto com café moído e sachês E.S.E. (45 mm), o que a faz excepcionalmente prática e versátil no preparo de cafés espresso, cappuccinos e lattes.

ANTES DE USAR SUA ANTES DE USAR SEU ELETRODOMÉSTICO PELA PRIMEIRA VEZ

LIMPANDO O APARELHO ANTES DE USAR PELA PRIMEIRA VEZ

Consulte a seção “Conhecendo Sua Cafeteira” para familiarizar-se com o produto e identificar as peças e acessórios.

1. Pressione o botão para ligar/desligar localizado na lateral do produto para certificar-se de que o aparelho esteja desligado “O”. Certifique-se de que o aparelho esteja desligado da tomada.
2. Retire etiquetas e adesivos do aparelho.
3. Retire a tampinha vermelha do fundo do tanque de água.
4. Retire e lave com água e detergente o tanque de água, o tanque para o leite, o porta-filtro, os dois filtros e a colher medidora/empurrador. Enxágue bem todas as peças, enxugue-as e coloque-as de volta na cafeteira.
5. Consulte as instruções da seção sobre “COMO COLOCAR O PORTA-FILTRO” antes de colocar ou retirar o porta-filtro e qualquer filtro do aparelho.
6. Para limpar dentro do eletrodoméstico, siga os passos indicados na seção “PREPARANDO CAPPUCCINO” usando água em ambos os tanques e sem colocar pó de café no filtro. Não se deve submergir o aparelho na água ou tentar acessar nenhuma peça interna.

IMPORTANTE - PREPARANDO A BOMBA DO APARELHO

Para preparar a bomba do aparelho, deixe o aparelho gerar vapor seguindo os passos abaixo:

1. Encha o tanque de água de abaixo do nível "Max" e coloque-o de volta no aparelho encaixando bem e certificando que esteja com sua tampa no lugar.
2. Encha o tanque para o leite com água abaixo do nível MAX e coloque-o de volta em seu lugar. Você deverá perceber quando o tanque encaixa em seu lugar.
3. Selecione um dos filtros (para espresso curto ou duplo) e coloque-o no porta-filtro para café moído. Coloque o porta-filtro no aparelho certificando-se de que o mesmo esteja bem travado e coloque uma xícara grande abaixo dele. Também certifique-se de que a ponta do tudo dispensador de leite espumado esteja apontando para dentro da xícara.
4. Ligue o fio na tomada correspondente.
5. Ligue o botão para ligar/desligar "I".
6. A barra de progresso do painel de controle acenderá (aquecedor de café expresso e aquecedor de vapor "☕") mostrando o progresso. Quando a barra de progresso estiver totalmente iluminada e com a luz sem piscar, pressione o botão de café expresso manual "☕". A água fluirá, deixe encher a xícara e pare o processo pressionando o botão novamente. A iluminação da barra de progresso irá mostrar o ciclo durante a operação.
7. Despeje a água da xícara e coloque-a de volta no aparelho.
8. Pressione o botão para fazer espuma com controle manual "☕". A água irá fluir enchendo a xícara, pressione o botão novamente para parar.
9. A barra de progresso do painel de controle acenderá (aquecedor de café expresso e Aquecedor de vapor "☕") acenderá sem piscar. Agora a bomba de seu aparelho estará preparada e pronta para ser usada.

SELECIONANDO A XÍCARA CORRETA

Selecione a xícara adequada conforme indicado no quadro abaixo:

BEBIDA		XÍCARA RECOMENDADA
Espresso ☕	Curto (1)	40 ml
	Duplo (2)	80 ml
Cappuccino ☕	Pequeno (1)	230 ml
	Grande (2)	460 ml
Latte ☕	Pequeno (1)	400 ml
	Grande (2)	550 ml

OBSERVAÇÃO: A quantidade total das bebidas poderá variar dependendo do tipo de leite usado.

COMO SELECIONAR O CAFÉ ADEQUADO

TIPO DE CAFÉ

O pó de café deve ter sido moído na hora ou recentemente e deve-se usar um tipo de café forte. Use um pó de café estilo francês ou italiano. Café já moído só retém o sabor por 7 a 8 dias, se for guardado em um recipiente a vácuo e em um local escuro e fresco. Não guarde o pó de café na geladeira ou no congelador. É recomendável moer grãos inteiros na hora que for usar o pó de café. Os grãos de café guardados em um recipiente hermético manterão seu sabor por no máximo 4 semanas antes que percam seu sabor. Não utilizar café moído torrado com açúcar* ou grãos de café torrados com açúcar, à medida que entupem o filtro e danificam a máquina.

O TIPO DE MOAGEM

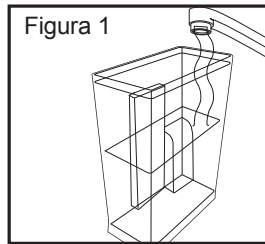
Esse aspecto é vital no processo do preparo do café espresso se você mesmo estiver moendo seu café. Requer prática. O pó de café deve ser moído fino.

- A moagem correta deve parecer a do sal.
- Se o pó for moído muito fino, a água não irá passar através do café mesmo sobre pressão. Essa moagem parece farinha quando esfregado entre os dedos.
- Se o pó for moído muito grosso, a água irá passar pelo café muito rapidamente sem extrair o sabor todo. Use um moedor de café de qualidade para obter uma boa consistência.

INSTRUÇÕES DE USO

COMO ENCHER O TANQUE DE ÁGUA

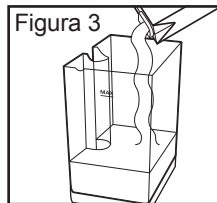
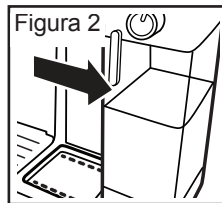
1. Encha o tanque com a água (veja a figura 1). Use uma garrafa ou jarra para encher o tanque ou retire-o do aparelho e encha-o diretamente. Encha o tanque com a quantidade desejada de água, certificando-se de que não ultrapasse o nível máximo "MAX" marcado no tanque. Jamais use água morna ou quente para encher o tanque de água.



2. Feche o tanque com a tampa. Se você retirou o tanque de água do aparelho, certifique-se de colocá-lo de volta bem encaixado em seu lugar.

COMO ENCHER O TANQUE PARA O LEITE

Se você deseja preparar cappuccino ou latte, empurre para cima o botão para liberar o tanque para o leite, retire-o do aparelho e retire a tampa (veja a figura 2). Em seguida, coloque a quantidade de leite frio que deverá usar até ou abaixo do nível máximo "MAX" indicado no tanque para o leite (veja a figura 3). Coloque o tanque para o leite de volta no aparelho, certificando-se de que fique bem encaixado em seu lugar. Você deverá perceber quando o tanque encaixa em seu lugar.



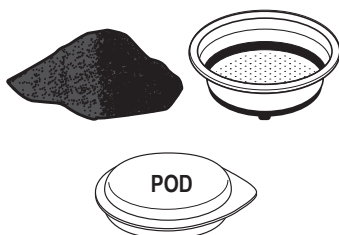
OBSERVAÇÃO: Use o tipo de leite de sua preferência, ou seja, leite regular, desnatado, orgânico ou de soja.

USANDO O PORTAFILTRO PARA CAFÉ EM PÓ E SACHÊS E.S.E.

COMO SELECIONAR O FILTRO

Selecione o filtro a ser utilizando da seguinte forma:

- PARA UM ESPRESSO CURTO: selecione o filtro para espresso curto, se for usar café moído e sachês E.S.E. (sigla em inglês que significa “Espresso Fácil de Servir”).

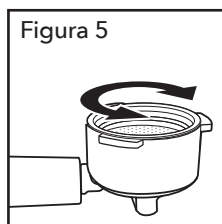
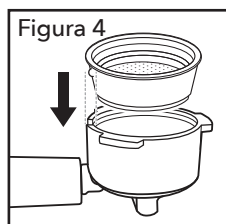


- PARA ESPRESSO DUPLO OU DOIS ESPRESSOS CURTOS: use o filtro para espresso duplo. Se colocar duas xícaras embaixo do porta-filtro, você poderá preparar dois espressos curtos de uma só vez.



COLOCANCO O FILTRO NO PORTA-FILTRO

- Encaixe o filtro no porta-filtro, certificando-se que a saliência do filtro esteja alinhada com a fenda do porta-filtro (veja a figura 4).
- Gire o filtro para a direita ou esquerda para travá-lo (veja a figura 5).



OBSERVAÇÃO: Para retirar e limpar o filtro, gire o filtro para a esquerda ou para a direita para alinhar a saliência do filtro com o sulco que fica dentro do porta-filtro e puxe o filtro para fora.

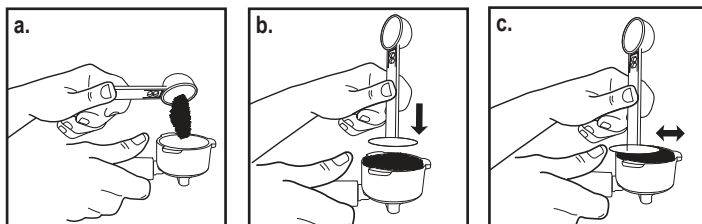
CUIDADO: Certifique-se que o filtro esteja frio antes de retirá-lo do porta-filtro.

COMO ENCHER COM CAFÉ

Coloque o filtro selecionado no porta-filtro da seguinte maneira:

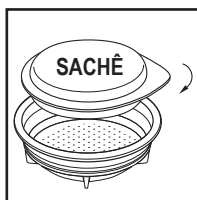
PARA CAFÉ MOÍDO

- Encha o filtro selecionado com pó para café espresso recém moído (não encha demais).
- Pressione e compacte o café moído.
- Limpe o excesso de café que ficar na borda para que o porta-filtro fique bem ajustado no cabeçote de preparo do café.



PARA E.S.E. (SIGLA EM INGLÊS QUE SIGNIFICA ESPRESSO FÁCIL DE SERVIR)

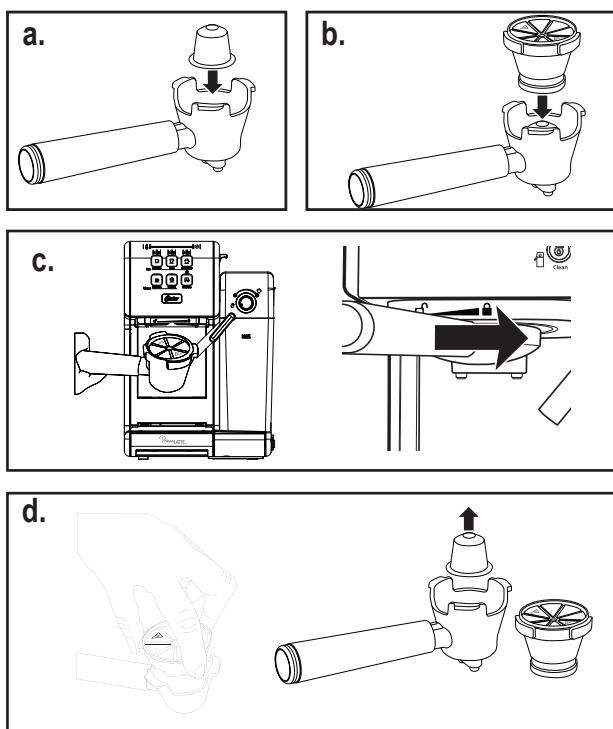
Basta colocar a cápsula no filtro se quiser uma única dose de café expresso. Se houver quaisquer pedaços de papel de cápsula deixados fora do filtro, não se esqueça de os dobrar para dentro para garantir uma selagem adequada durante a preparação.



UTILIZAÇÃO DO SUPORTE DO FILTRO PARA CÁPSULAS ORIGINAIS DE NESPRESSO®* E OUTRAS CÁPSULAS COMPATÍVEIS COM AS CÁPSULAS DE NESPRESSO.

- Selecione uma cápsula e coloque-a no suporte do filtro.
- Coloque o suporte da cápsula no suporte do filtro e alinhe-o usando as 3 abas e pressione para baixo para fixar a cápsula.
- Uma vez terminado, insira o suporte do filtro na máquina.
- Após o preparo, remova cuidadosamente o sachê usado segurando o adaptador do porta-filtro pelas 3 abas. Tome cuidado ao remover a cápsula usada, pois as partes metálicas podem estar quentes.

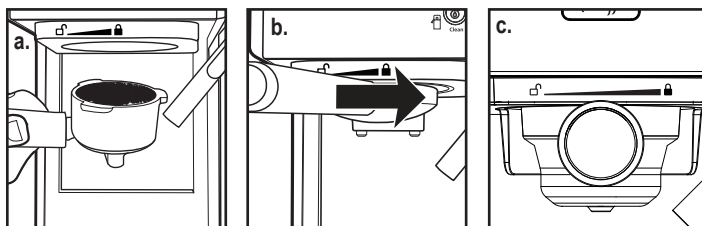
NOTA: Tenha cuidado ao remover a cápsula, pois a água quente pode permanecer na parte superior do adaptador do porta-filtro. Descarte com cuidado.



COMO COLOCAR O PORTAFILTRO

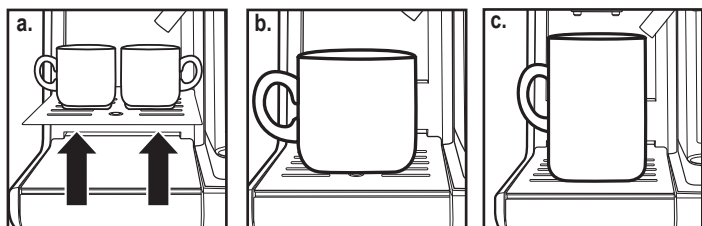
- Coloque o porta-filtro encaixando-o embaixo do cabeçote para preparo de café.
- Coloque o cabo do porta-filtro de modo que fique alinhado com o ícone de cadeado aberto “☞” localizado no aparelho e encaixe na ranhura.
- Em seguida, gire-o lentamente para a direita até que a trava do porta-filtro fique alinhada com o ícone de cadeado fechado “🔒” localizado no aparelho.

CUIDADO: Certifique-se de não pressionar acidentalmente um botão para preparar alguma bebida.



COMO COLOCAR AS XÍCARAS

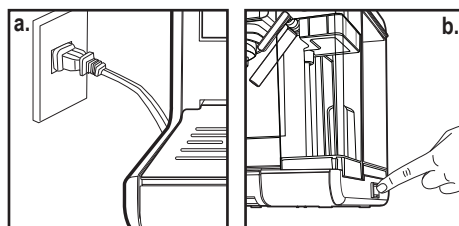
- Ajuste a altura inserindo a grade removível no encaixe para ajustar a altura para xícaras pequenas para preparar espresso.
- Mantenha a grade removível em cima da bandeja de gotejamento se for usar uma xícara grande para preparar cappuccino ou latte.



IMPORTANTE: Quando for preparar cappuccinos ou lattes, certifique-se de regular a alavanca reguladora do tubo de leite espumado para que o tubo fique dentro da xícara a ser usada.

LIGANDO O APARELHO

- Certifique-se de que o aparelho esteja ligado na tomada correta.
- Ligue o aparelho, pressionado o botão para ligar/desligar “I/O” colocando-o na posição de ligado “I”.

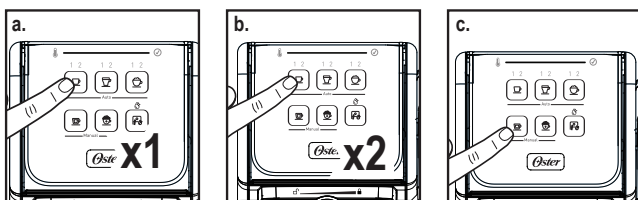


A barra de progresso do painel de controle acenderá (o aquecedor de café expresso e o aquecedor de vapor “☹”) durante o processo de aquecimento e até que a água e o leite (se estiver preparando cappuccino ou latte) atinjam a temperatura ideal. Quando a barra de progresso estiver totalmente iluminada e com uma luz acesa sem piscar, o aparelho estará pronta para o uso.

SELECIONANDO AS FUNÇÕES

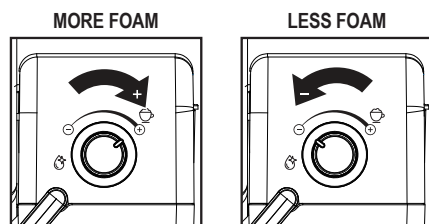
PREPARANDO ESPRESSO

- Pressione o botão para Espresso “☕” uma vez para preparar uma xícara de espresso curto. A luz indicadora de café espresso (1) curto irá acender. Irá começar a piscar; indicando que está preparando um espresso curto.
- Pressione o botão para Espresso “☕” duas vezes para preparar um café espresso duplo ou dois cafés espresso curtos. A luz indicadora (2) acenderá indicando espresso duplo. Para ambas as funções automáticas para preparar espresso, o aparelho irá a preparar espresso de acordo com sua seleção. O aparelho irá parar automaticamente quando terminar o processo de preparo e a barra de progresso irá acender completamente e luz irá ficar acesa e sem piscar, indicando que o ciclo está completo. Agora seu delicioso café espresso estará pronto para ser saboreado!
OBSERVAÇÃO: Caso deseje preparar menos café do que a quantidade pré-estabelecida, pressione o botão da função em qualquer momento para interromper o preparo assim que atingir a quantidade desejada.
- Pressione o botão para preparar espresso com controle manual “☕” uma vez para preparar café espresso como desejar. Quando terminar, pressione o botão para preparar espresso com controle manual novamente para parar.



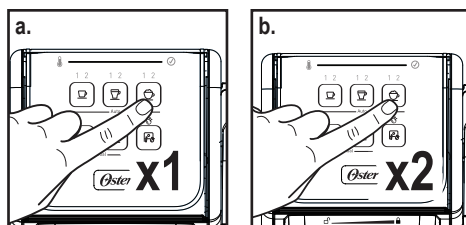
PREPARANDO CAPPUCCINO

Antes de preparar cappuccino, ajuste a quantidade de leite espumada segundo sua preferência, para ajustar, gire o botão de controle do leite espumado para a direita para mais espuma (cappuccino) e para a esquerda para menos espuma (latte).



OBSERVAÇÃO: A quantidade de espuma também pode ser ajustada durante o preparo.

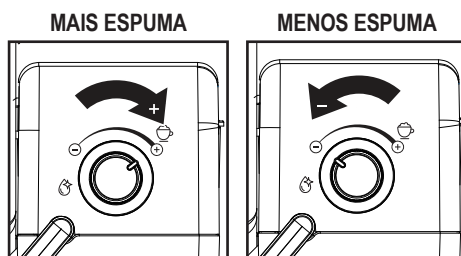
- Pressione uma vez o botão para cappuccino "☕" para preparar uma xícara pequena de cappuccino. A luz indicadora (1) acenderá para uma xícara pequena de cappuccino. A barra de progresso irá indicar que o aparelho está preparando uma xícara pequena de cappuccino.
- Pressione o botão para cappuccino "☕" duas vezes para preparar uma xícara grande de cappuccino. A luz indicadora (1) acenderá para uma xícara grande de cappuccino. A barra de progresso irá indicar que o aparelho está preparando uma xícara grande de cappuccino.



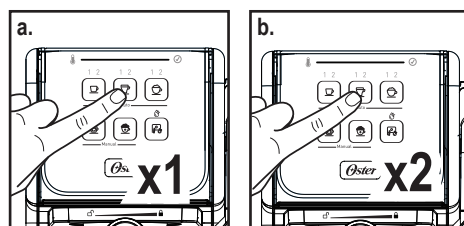
O aparelho irá começar a preparar cappuccino conforme selecionado. O aparelho irá parar automaticamente quando terminar o preparo e a barra de progresso acender e a luz ficar acessa sem piscar. Seu cappuccino delicioso estará pronto para ser saboreado!

PREPARANDO CAPPUCCINO

Antes de preparar cappuccino, ajuste a quantidade de leite espumada segundo sua preferência, para ajustar, gire o botão de controle do leite espumado para a direita para mais espuma (cappuccino) e para a esquerda para menos espuma (latte).



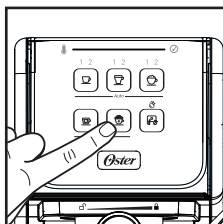
- Press the Latte Button "☕" to brew a small cup of latte. The indicator symbol (1) will illuminate for a small cup of latte. The progress bar will indicate a small cup of latte is brewing.
- Press the Latte Button "☕" to brew a large cup of latte. The indicator symbol (2) will illuminate for a large cup of latte. The progress bar will indicate a large cup of latte is brewing.



O aparelho irá começar a preparar cappuccino conforme selecionado. O aparelho irá parar automaticamente quando terminar o preparo e a barra de progresso acender e a luz ficar acesa sem piscar. Seu cappuccino delicioso estará pronto para ser saboreado!

PREPARANDO LEITE ESPUMADO

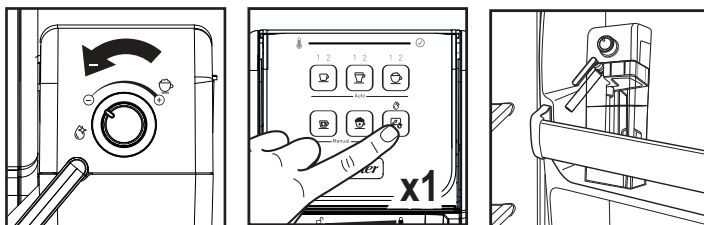
A Cafeteira de espresso Oster® PrimaLatte™ Touch também possibilita o preparo de espuma de leite sozinha. Pressione o botão para espuma de leite com controle manual “☺” se desejar adicionar mais espuma a sua bebida ou para preparar espuma de leite para qualquer outra bebida, com por exemplo, chocolate quente, chai latte, etc. Quando terminar, pressione o botão para espuma de leite com controle manual “☺” novamente para parar.



APÓS PREPARAR SUAS BEBIDAS COM LEITE

Assim que terminar de preparar sua bebida com leite, você poderá guardar o tanque para o leite da cafeteira diretamente na geladeira (deixando-o assim pronto para usar na próxima vez) ou jogar fora o resto de leite que sobrar no tanque.

Coloque uma jarra ou xícara grande (com capacidade de pelo menos 325 ml) embaixo do tubo dispensador de leite espumado. Gire o botão de controle do leite espumado no sentido anti-horário colocando-o na posição de limpeza “☺” e em seguida pressione botão para limpeza “☺”. Deixe que o aparelho dispense a água através do tubo até que a água saia transparente e em seguida pressione novamente o botão para limpeza “☺” para encerrar o processo. A luz de limpeza permanecerá acesa quando a máquina estiver pronta para um ciclo de limpeza. Desligue, desconecte da tomada e deixe esfriar antes de retirar peças e limpar.



LIMPANDO SEU APARELHO

CUIDADO: A luz de limpeza permanecerá acesa quando a máquina estiver pronta para um ciclo de limpeza. Desligue, desconecte da tomada e deixe esfriar antes de retirar peças e limpar.

LIMPEZA DA BANDEJA DE GOTEJAMENTO

Esvazie a bandeja de gotejamento quando necessário. Se o indicador de nível de água vermelho aparecer através da grade, esvazie a bandeja de gotejamento imediatamente. Limpe a Bandeja de Gotejamento e a Grade semanalmente com água morna e um pouco de detergente não abrasivo, enxágue e seque.

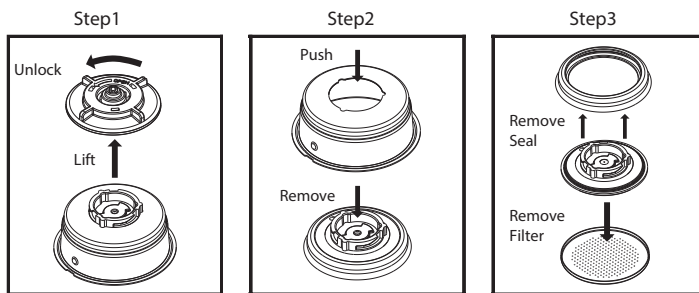
COMO LIMPAR O TANQUE PARA O LEITE E O TUBO DISPENSADOR DE LEITE ESPUMADO


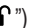
Embora pode-se guardar o tanque para o leite na geladeira com o que sobrou de leite sem usar, é importante limpar o tanque e o tubo dispensador de leite espumado com frequência para evitar entupimentos e o acúmulo de resíduos. Para limpar o tanque para o leite, siga as instruções abaixo:

1. Retire o reservatório de leite da unidade levantando o botão de liberação do reservatório de leite e deslizando simultaneamente o reservatório de leite para fora.
2. Retire a tampa do reservatório.
3. Jogue fora o leite restante, depois enxágue e lave bem o reservatório de leite e sua tampa com água morna e sabão. Certifique-se de enxaguar e secar bem. Não use produtos de limpeza abrasivos e palha de aço, pois eles riscarão o acabamento.
OBSERVAÇÃO: O reservatório de leite também pode ser lavado na máquina de lavar louça (na prateleira superior). Não coloque a tampa do reservatório de leite na máquina de lavar louça.
4. Encha o reservatório de leite com água, abaixo da linha de enchimento MAX. Coloque o reservatório de leite de volta no aparelho, levantando o botão para liberação do reservatório e deslizando simultaneamente o reservatório de leite para dentro, segurando o reservatório pela tampa.
5. Coloque um copo grande vazio sob o tubo dispensador de espuma.
6. Gire o botão de controle de espuma no sentido anti-horário colocando-o na posição de limpeza "C" e pressione o botão Limpar "P" para acionar a função de limpeza. O aparelho começará a liberar vapor através do tubo dispensador de espuma. Deixe o ciclo de limpeza funcionar até não ver mais água saindo do tubo ou deixe o ciclo funcionar até que pare automaticamente.
7. Jogue fora a água restante no reservatório de leite e coloque-o de volta no aparelho. Você irá perceber quando o reservatório de leite travar em seu lugar.


LIMPEZA PROFUNDA DOS FILTROS

Certifique-se de limpar profundamente o filtro a cada 90 dias para obter o melhor desempenho no preparo. Siga estas instruções de desmontagem e lave as peças em uma tigela grande com água morna. Depois de bem enxaguado, seque e volte a montar.



1. Para retirar as tampas inferiores removíveis dos filtros localizada embaixo dos filtros, gire a parte de plástico no sentido anti-horário até o símbolo de cadeado aberto “”.
2. Lave as tampas inferiores removíveis dos filtros e os filtros com água morna e detergente. Enxágue e seque bem.
3. Coloque as tampas inferiores removíveis de volta nos filtros encaixando-as e girando-as no sentido horário (contrário ao do símbolo do cadeado aberto “”) até que escute um clique.

COMO LIMPAR O CABEÇOTE DE PREPARO, OS PORTAFILTROS E O FILTROS

1. Pressione o botão para ligar/desligar “I/O” que fica na lateral do aparelho, colocando-o na posição de desligado “O” e desligue o fio da tomada.
2. As peças metálicas ainda poderão estar muito quentes. Não as toque com as mãos até que tenham esfriado por completo.
3. Retire o porta-filtro e jogue fora o pó de café ou o sachê usado. Lave o porta-filtros e os filtros bem com água morna e detergente. Enxágue e seque bem.
OBSERVAÇÃO: Não lave o porta-filtros nem os filtros na lava-louças.
4. Limpe a parte inferior do cabeçote de preparo do aparelho com um pano úmido ou uma toalha de papel para retirar qualquer resíduo de pó de café que possa ter ficado nele.
5. Coloque o porta-filtro (sem nenhum filtro) de volta no cabeçote de preparo do aparelho.
6. Coloque uma xícara grande vazia embaixo do porta-filtro.
7. Pressione uma vez o botão para espresso “” e deixe que o aparelho complete um ciclo de preparo apenas com água até que pare automaticamente.

COMO LIMPAR O TANQUE DE ÁGUA

1. Retire o tanque de água do aparelho e jogue fora a água que sobrou e vire-o de cabeça para baixo sobre a pia. Recomenda-se esvaziar o tanque de água ao término de cada uso.
2. Lave o tanque de água com água morna e detergente. Enxágue e seque bem.
OBSERVAÇÃO: Não lave o tanque de água na lava-louças.

CUIDADO: Não se deve submergir o aparelho, o fio ou o plugue na água ou qualquer outro líquido.

COMO LIMPAR O APARELHO

1. Limpe o aparelho com um pano macio e úmido. Não use produtos abrasivos ou palhas de aço para não riscar a superfície do aparelho.
2. Não guarde o porta-filtro no cabeçote de preparo de café. Isso pode afetar de forma negativa o anel vedador que fica entre o cabeçote e o porta-filtro quando for preparar café espresso.

ELIMINANDO RESÍDUOS MINERAIS

O aparelho começará a apresentar problemas no funcionamento se começar a apresentar acúmulo de resíduos minerais. Elimine depósitos de resíduos minerais de sua cafeteira assim que começar a notar que o aparelho está levando mais tempo para preparar café espresso, ou se estiver liberando vapor demais. Você também poderá notar um acúmulo de depósitos brancos na superfície do cabeçote de preparo do café.

A frequência de limpeza depende da água utilizada. A tabela abaixo sugere os intervalos de limpeza devidos de acordo com a água utilizada.

INTERVALOS DE LIMPEZA SUGERIDOS

Tipo de água	Frequência de limpeza
Água mole (Água filtrada)	A cada 80 ciclos de preparo
Água dura (Água da torneira)	A cada 40 ciclos de preparo

PARA ELIMINAR OS RESÍDUOS MINERAIS DO TANQUE DE ÁGUA:

1. Encha o tanque com vinagre branco de cozinha sem diluir.
2. Deixe o aparelho com o vinagre dentro do tanque de água de um dia para o outro.
3. Retire o tanque e vire-o de cabeça para baixo na pia para jogar fora o que restou de vinagre.
4. Enxágue o tanque com água da torneira enchendo-o e jogando fora algumas vezes em cima da pia.

PARA ELIMINAR OS RESÍDUOS MINERAIS DAS PEÇAS INTERNAS:

1. Primeiramente, certifique-se de que você removeu os resíduos minerais da parte interior do tanque de água, seguindo os passos da sessão anterior.
2. Certifique-se de que o botão para ligar/desligar esteja na posição de desligado "O" e que o fio esteja desligado da tomada. Encha o tanque de água com uma mistura com partes iguais de vinagre branco fresco de uso doméstico e água filtrada.
3. Coloque o porta-filtro (com o filtro dentro, porém sem café) e coloque uma jarra pequena ou xícara grande em cima da bandeja de gotejamento e embaixo do porta-filtro.
4. Ligue o fio na tomada.
5. Pressione o botão para ligar o aparelho "I", a barra de progresso do painel acenderá (o aquecedor de espresso e vapor "☺") indicando o progresso. Quando a barra de progresso estiver completamente acessa e a luz não estiver piscando pressione o duas vezes (2) o botão para espresso "☑". O vinagre começará a circular por dentro do aparelho, deixe encher uma xícara grande e em seguida pressione o botão novamente para parar. A barra de progresso irá acender e apagar durante esse processo.

- Coloque uma xícara grande (com capacidade de pelo menos 325 ml) embaixo do tubo dispensador de leite espumado. Encha o reservatório de leite com água e coloque-o de volta na unidade. Gire o botão de controle de espuma no sentido anti-horário para a posição de limpeza “☺” e pressione o botão de limpeza “☹” para ativar a função de limpeza. Deixe o ciclo de limpeza funcionar até não ver mais leite saindo do tubo ou deixe o ciclo funcionar até parar automaticamente.
- Repita os passos de 1 a 6 conforme seja necessário usando apenas água da torneira para enxaguar o vinagre dentro do aparelho.

NOTIFICAÇÃO DE LIMPEZA

Após 200 ciclos, a notificação de limpeza será ativada.

- A luz indicadora de limpeza permanecerá acesa como uma notificação até que o procedimento de limpeza seja concluído.
 - Se você preparar outro expresso, latte ou cappuccino, a luz de limpeza se apagará momentaneamente, mas começará a piscar após o término do preparo.
 - Quando o aparelho for desligado, a luz indicadora de limpeza apagará.
 - Quando o aparelho desligar e entrar no modo de espera, a luz indicadora de limpeza apagará.

PROCEDIMENTO DE LIMPEZA

- Despeje uma solução de 50% de vinagre branco e 50% de água limpa no tanque de água. Mexa a solução com uma colher para se certificar de que está bem misturada.
- Gire o botão do tanque de leite para a posição de limpeza. Coloque uma xícara grande sob o tubo de distribuição de leite com espuma.
- Pressione o botão de limpeza por 5 segundos para ativar o modo de limpeza profunda.
 - A barra de progresso irá aumentar lentamente, da mesma forma de quando o ciclo de preparo está em andamento, durante todo o ciclo de limpeza.
 - A bomba liga e desliga várias vezes por cerca de 7,5 minutos. A luz de limpeza apagará indicando que o ciclo de limpeza foi concluído.
- Jogue fora a solução restante do tanque de água e substitua por água limpa. Encha com água limpa até a linha de nível máximo.
- Pressione o botão manual de café expresso “☹” e deixe a água encher uma xícara, depois pressione o botão manual de café expresso para parar a máquina.
- Gire o botão do tanque de leite para a posição de limpeza e pressione o botão de limpeza para executar o modo de limpeza normal.
- Pressione o botão espresso e depois a função de vapor para lavar o sistema.

PARA OS MODELOS DO BRASIL

Para descartar seu aparelho eletrodoméstico ou eletroeletrônico e a respectiva embalagem de forma ambientalmente correta, localize um ponto de recebimento mais próximo a você no site da ABREE: <http://abree.org.br>

A ABREE é a entidade gestora da qual somos associados, que gerencia a logística reversa do seu produto, e embalagem.

PROBLEMAS, CAUSAS E SOLUÇÕES

PROBLEMA	POSSÍVEIS CAUSAS	POSSÍVEIS SOLUÇÕES
O café não sai	<ul style="list-style-type: none">• O tanque de água está vazio• O pó de café está muito fino• Tem muito café no filtro• O aparelho não está ligado ou não está conectado na tomada elétrica• O café foi comprimido• Demais A tampinha plástica vermelha não foi retirada do tanque de água• A etiqueta vermelha de plástico no tanque de água não é removida.	<ul style="list-style-type: none">• Adicione água• Use o pó um pouco mais grosso• Encha o filtro com menos pó de café.• Ligue o aparelho na tomada• Encha o filtro com café, mas compacte menos• Retire a tampinha plástica vermelha do tanque de água antes de usar.• Remover a etiqueta vermelha de plástico do depósito de água antes de fabricar a cerveja.
O café está saindo pelas bordas do portafiltro	<ul style="list-style-type: none">• O portafiltro não foi girado até a sua posição de travado• Ficou pó de café na borda do filtro• Tem muito café no filtro	<ul style="list-style-type: none">• Gire o porta-filtro colocando-o na posição de travado• Limpe a borda do filtro• Encha o filtro com menos pó de café
O leite não está espumando ou não está saindo pelo tubo	<ul style="list-style-type: none">• Cheque a posição do controle para espumar• Acabou o vapor• O leite não está frio o suficiente• O tubo para espumar leite está entupido	<ul style="list-style-type: none">• Certifique-se que haja água suficiente no tanque de água• Esfrie o leite e a jarriinha antes de fazer o cappuccino• Siga as instruções para limpar o tanque para o leite e o tubo para espumar
O café está saindo muito rápido	<ul style="list-style-type: none">• O pó de café está muito grosso.• Não tem café suficiente no filtro	<ul style="list-style-type: none">• Use um café moído mais fino• Encha o filtro com mais café
O café está muito fraco	<ul style="list-style-type: none">• Usando o filtro para espresso curto para preparar espresso duplo.• O pó de café está muito grosso	<ul style="list-style-type: none">• Use o filtro para espresso duplo• Use um café moído mais fino
As luzes do painel de controle estão piscando de forma alternada	<ul style="list-style-type: none">• O tanque de água está vazio• O botão para fazer espresso foi pressionado antes das luzes do painel pararem de piscar	<ul style="list-style-type: none">• Coloque água no tanque• Espere até que as luzes do painel parem de piscar indicando que o aparelho está pronto para ser usado
A luz de limpeza permanece acesa	<ul style="list-style-type: none">• Seu aparelho está informando que o aparelho está pronto para que seja efetuado o ciclo de limpeza	<ul style="list-style-type: none">• Efetue o ciclo de limpeza (veja na página 20)



Características Eléctricas / Electrical Characteristics			
Modelo / Model	Voltaje/Voltage/Voltagem	Frecuencia/Frequency/Frequência	Potencia/Power/Potência
BVSTEM6801X-013	127 V	60 Hz	1 170 W
BVSTEM6801X-017	127 V	60 Hz	1 170 W
BVSTEM6801X-052	220 V	50 Hz	1 050 W
BVSTEM6801X-053	220 V	60 Hz	1 050 W
BVSTEM6801X-054	220 V	50 Hz	1 050 W
BVSTEM6801X-057	220 V	60 Hz	1 050 W

X es cualquier número entre 0 y 9 o cualquier letra entre A y Z.
X is any number between 0 and 9 or any letter between A and Z.
X é qualquer número entre 0 e 9 ou qualquer letra entre A e Z.

La siguiente información es para México solamente.
The following information is intended for Mexico only.
A informação a seguir é somente para o México.

CAFETERA OSTER® PRIMALATTE™ TOUCH
MODELOS: BVSTEM6801M-013 , BVSTEM6801R-013
LEA EL INSTRUCTIVO ANTES DE USAR EL APARATO.
IMPORTADOR:
NEWELL BRANDS DE MEXICO S.A. DE C.V.
BLVD. MANUEL ÁVILA CAMACHO NO. 32 PISO 14, COL. LOMAS DE
CHAPULTEPEC III SECCIÓN, ALC. MIGUEL HIDALGO, C.P. 11000
CIUDAD DE MÉXICO, MÉXICO
ATENCIÓN AL CONSUMIDOR: 55-5366-0800/800-506-1700

© 2022 Sunbeam Products, Inc. Todos los derechos reservados.
Garantía limitada de un año – por favor consulte los detalles en el inserto.

© 2022 Sunbeam Products, Inc. All rights reserved.
One year limited warranty – please see insert for details.

© 2022 Sunbeam Products, Inc. Todos os direitos reservados.
Garantia limitada de um ano – para maiores detalhes, consulte o certificado.

www.oster.com

OSTERLATINO / OSTERBRASIL



Impreso en China
Printed in China
Impresso na China

P.N. NWL0001420126 Rev B
BVSTEM6801_22SEPM3 (LA)-GCDS_SL